

Organiser une sortie au SMUS Escalade

Je veux organiser une sortie pour les adhérents du
SMUS Escalade, comment dois-je faire ?

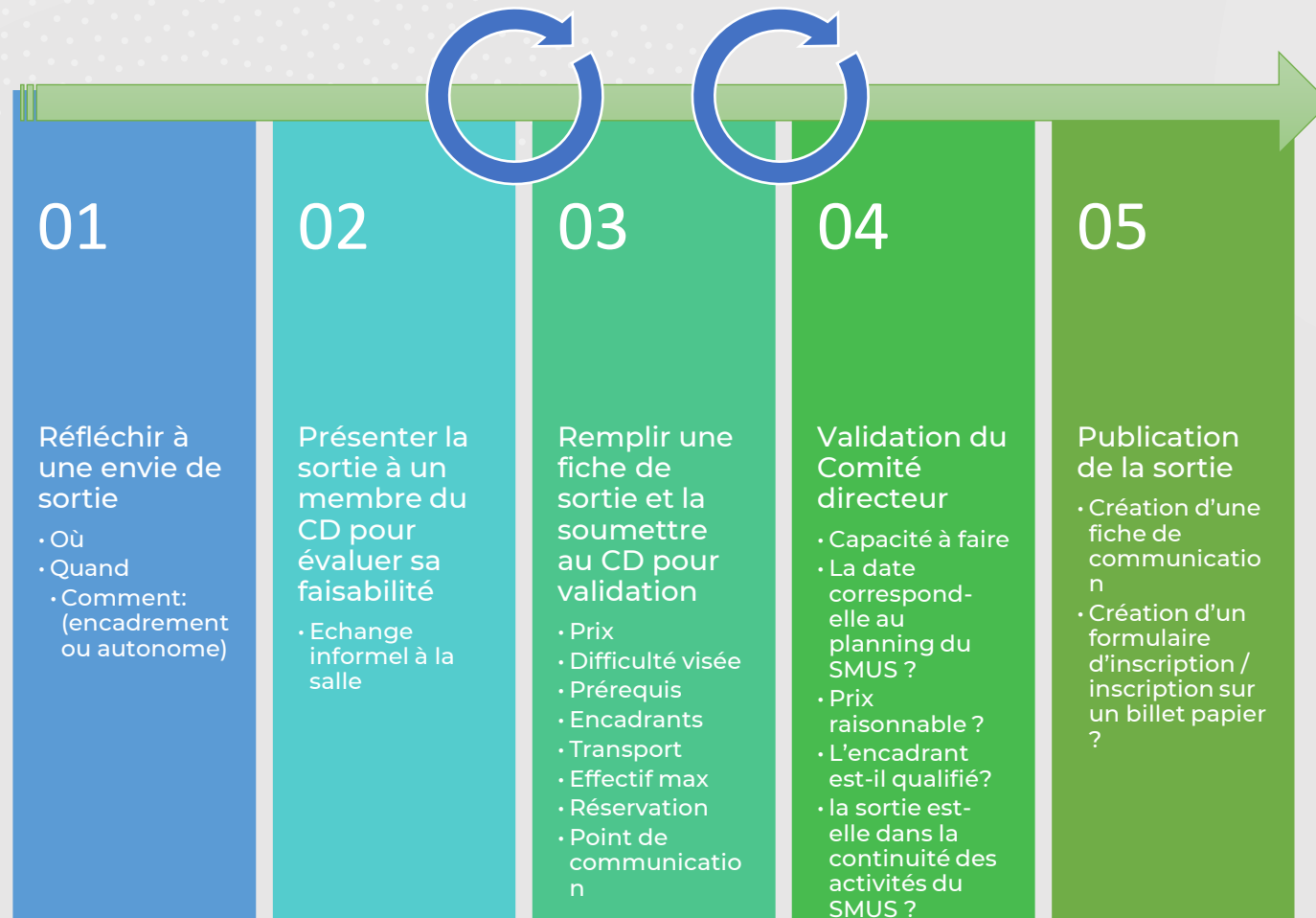


Objectif du document

- L'organisation de sortie peut sembler complexe et le présent document sert de base d'aide pour comprendre l'organisation d'une sortie au SMUS Escalade.
- Tout membre peut proposer une sortie, qu'il soit initiateur ou simple adhérent. Il peut porter la responsabilité de la sortie et de l'encadrement ou alors se limiter à une organisation logistique (réservation du logement par exemple) et laisser l'encadrement à un professionnel ou un autre adhérent.



Etapes de préparation



Plusieurs échanges sont réalisés pour permettre d'atteindre une sortie réalisable au SMUS Escalade

Etapes de préparation

01 : Réfléchir à une envie de sortie

Les différentes questions pour organiser une sortie

Où

- le lieu (ex: Falaise de Cormot)

Quand

- Défini ou approximatif (ex: Weekend de l'Ascension)

Comment

- Avec encadrement ou en autonomie

Etapes de préparation

02 : Présenter
la sortie à un
membre du
CD pour
évaluer sa
faisabilité

Echange informel à la salle

- Une sortie similaire a-t-elle déjà été organisée au club ?
- Par qui ?
- Quelles ont été les difficultés rencontrées ?
- Comment améliorer la proposition de sortie ?
- Estimer le budget de la sortie

Etapas de préparation

03 : Remplir une fiche de sortie et la soumettre au Comité Directeur pour validation

- Descriptif de la sortie
- Lieux
- Dates
- Public cible
- Prix
- Difficulté visée
- Prérequis
- Encadrants
- Transport
- Effectif max
- Réservation
- Point de communication

Dans le cas d'une sortie en extérieur, l'envoi du tableau estimatif de coût est fortement recommandé pour éviter l'effet boomerang

Initiation Raquette et bivouac en Vercors

Cette sortie s'adresse aux adultes débutants ou initiés en raquette souhaitant profiter durant un week end complet de 3 jours d'un séjour rustique en itinérance entre les cabanes du plateau du Vercors.

Lieux	Vercors – Lieux précis restent à définir
Dates	Du vendredi 10 au 12 Février 2023
Public concerné	Adultes (majeur + de 18 ans) capables de randonner 5 heures avec un sac chargé (50l / 15Kg) sur le dos pendant 3 jours
Prix	30 € par participant + Voyage en train à la charge de l'adhérent (~80€) + Prix de la navette à partager entre participants (~50€) + Location du matériel de raquettes et bivouac (~50€) + Nourriture personnelle pour les 3 jours
Difficulté visée	Randonneur débutant/intermédiaire Environ 5 heures de marche par jour. La première journée consiste à monter sur le plateau du Vercors. (Environ 700m de dénivelé) Les deux journées suivantes sont plus calmes avec environ 300 -400m de dénivelé par jour puis redescente. Environnement rustique et froid (les cabanes sont généralement équipés de poêle à bois)
Prérequis	Adeptes de la randonnée ou alors s'entraîner à marcher avec un sac chargé avant la sortie.
Encadrants	Julien Faucheux – Initiateur Montagne
Transport	TGV jusqu'à Grenoble puis navette ou VTC
Effectif max	7 personnes
Réservation	Inscription au travers du formulaire suivant https://forms.office.com/r/15 Confirmation de l'inscription à la réception du chèque d'inscription
Point de communication	Organisé dans un groupe whatsapp



Estimer le prix

Une difficulté courante revient à établir le prix de la sortie

- Cela dépend de la sortie et de son contexte
 - Pour une sortie en salle, le prix dépendra du prix de l'entrée de la salle. Si le club possède un partenariat avec la salle en question, le prix est généralement subventionné par le club et il n'est demandé aux participants qu'une participation de 5€
 - Pour une sortie en extérieur autonome, le prix est tout de suite plus important et nécessite d'avoir une vision sur :
 - La location de l'hébergement
 - Le coût moyen par repas
 - Le coût éventuel de location de matériel
 - Pour une sortie encadrée, il faut en complément prendre en compte la prestation du Guide ou du DE et son hébergement (un encadrant ne paie pas ces frais-là). Si l'organisateur est aussi encadrant, (pas de grimpe) ses frais sont également pris en charge.
 - Demander au Comité Directeur quelle serait la participation du club à l'organisation de la sortie

Estimer le prix – le tableau de cout prévisionnels

Pour estimer le prix de la sortie, le plus simple reste de noter dans un tableau les gros frais prévisibles et d'ajouter environ +20% pour les coûts subsidiaires.

En effet, si le prix annoncé est trop faible, il faudra demander un rattrapage aux participants ce qui est à éviter.

Si la sortie est finalement un peu trop chère au regard du prix réel, un remboursement sera possible et reste plus agréable.

Un prix trop élevé peut être rédhibitoire et engendrer une non-participation à la sortie.

En fin de sortie, il est intelligent de constater le montant la sortie pour mieux prévoir le prix lors de la prochaine proposition.

Exemple de tableau prévisionnel

Dépenses	Jeudi	Vendredi	Samedi	Dimanche	Total	Constat des dépenses julien
Location hébergement	22	22	22		66	66
Location pelle+arva+sonde	5	5	5		15	0
Inscription	60				60	60
Repas du soir	15	15	15		45	39
Essence + péage / 4	28,69				28,69	78
Alimentation matin + midi	8	8	8	8	32	40
Location matériel (-30% chez sport 2000)		24	24	24	72	75
					318,69	358
Participation smus						-35
						323

Prix annoncé

Prix constaté

Etapes de préparation

04 : Validation du Comité Directeur

Lors de la réception de la fiche de sortie, le comité directeur évaluera les points suivants pour donner ou non l'autorisation à effectuer la sortie

Capacité à faire (ex: l'investissement financier du SMUS escalade est-il suffisant ?)

La date correspond-elle au planning du SMUS ? (ex: est-ce qu'il y a déjà une autre sortie avec le même public cible au même moment)

Prix raisonnable : le tarif proposé est-il cohérent avec les autres sorties du club ?

L'encadrant est-il qualifié : les compétences de l'initiateur sont-elles suffisantes ou faut-il engager un guide / un DE pour encadrer la sortie ?

la sortie est-elle dans la continuité des activités du SMUS ? (ex: le parapente n'en fait pas partie)

Etapas de préparation

05 : Publication de la sortie

Une fois validée,
la sortie est prête à
être publiée.

Le SMUS Escalade
peut se charger de
créer l'affiche de la
sortie et de la
communication
par mail.

Toute proposition
de fiche et
communication
sera la bienvenue.

SORTIE EN SALLE

LA VOIE DU SMUS



LETTRE D'INFORMATION DU SMUS ESCALADE

SORTIE CLIMB UP
SAMEDI 12 ET SAMEDI 19 NOVEMBRE



A LA DECOUVERTE D'UNE NOUVELLE SALLE !

Vous aimez la grimpe et l'envie de changer de résine se fait sentir ? Ou vous êtes simplement partant pour une super séance encadrée par deux initiateurs du SMUS ? Nous vous proposons deux sorties à la salle Climb Up Aubervilliers: samedi 12 novembre pour les adultes et samedi 19 novembre pour les petits monstres de 8 à 12 ans !

Au programme : de la voie et du bloc de 14h à 18h pour les adultes et de 14h à 16h30 pour les enfants plus un bon goûter convivial !

Tarif préférentiel de 5 euros. Attention 16 places adulte et 8 places enfant

Matériel: chaussons, baudrier, système d'assurage, bouteille d'eau. Possibilité de prêt de matériel à préciser lors de l'inscription.

RDV : sur place Climb up Aubervilliers (111 Av. Victor Hugo, 93300 Aubervilliers)

Lien du site de la salle [ici](https://aubervilliers.climb-up.fr/) <https://aubervilliers.climb-up.fr/>

Pour vous inscrire 2 possibilités:

1. Envoyez un mail à cecil.berthier@gmail.com en mentionnant votre nom, prénom, si vous avez besoin de matériel.
2. Inscrivez-vous sur le doodle [ici](https://cally.com/p3x78emrhesnpf8t) <https://cally.com/p3x78emrhesnpf8t>

Règles de gestion financière de la sortie

➔ Si la sortie nécessite une location, l'acompte peut être porté par le SMUS Escalade

➔ Si les services d'un Guide ou d'un DE sont nécessaires, le paiement peut être porté par le SMUS Escalade

➔ Le paiement se fait par chèque à l'ordre du SMUS Escalade ou par paiement par carte sur le site (projet en cours de développement). Seule la réception du paiement valide l'inscription. Exemple: dans le cas où une sortie de 10 places viendrait à se remplir, le 11^e inscrit devient prioritaire sur le 3^e qui n'aurait pas payé.

➔ Si la sortie n'est pas complète 1 mois avant la date de la sortie, une solution consiste à la proposer au comité départementale FFME. Pour cela, demander le contact au CD.

Prêt de matériel

➔ Si les participants à la sortie n'ont pas tout le matériel nécessaire, le club peut proposer de le prêter.

Exemple pour la falaise: prêt de cordes, de dégaines, de casques ...

➔ Le prêt de matériel se fait en collaboration avec le ou les responsables EPI, qui sont les seuls habilités à prêter du matériel.

Pendant la sortie

- ➔ L'organisateur est identifié comme le point d'entrée des questions et des remarques. Il est alors primordial qu'il reste investi dans son organisation et son suivi (qui fait quoi ? / qui va où ?).
- ➔ Si une activité nécessite des frais non prévus il peut les avancer moyennant un remboursement ultérieur des participants (exemple: s'il pleut durant une sortie en falaise, l'organisateur peut prévoir un plan B avec activité bis).
- ➔ Si un élément lui semble anormal durant ou suite à une journée d'activité, l'organisateur a le droit, de par sa position, de prendre des mesures ou sanctions envers un participant et le devoir d'en avertir le comité directeur.

Après la sortie

SORTIE A ROC ET RESINE

Novembre 2022



CLARISSA VOUS RACONTE

Super sortie ! J'ai apprécié la bonne humeur et les nombreux conseils privilégiés qui permettent toujours de progresser.

MERCI LE SMUS !

L'organisateur fait les comptes de la sortie pour permettre de :

- Mieux prévoir les dépenses lors de la prochaine sortie
- Transmettre une vision financière à la trésorerie du club

L'organisateur rassemble les photos de la sortie pour permettre de les archiver et de les transmettre au Comité Directeur qui possède un environnement de partage et d'archivage.

L'organisateur propose un retour d'expérience aux participants pour lui permettre de s'améliorer sur ses prochaines sorties (le SMUS peut vous aider à créer un formulaire de retour d'expérience pour vous faciliter la tâche.

- Les retours sont généralement élogieux et permettent souvent aux adhérents de remercier l'organisateur
- Ils permettent également de pouvoir communiquer autour des activités du SMUS Escalade au travers des « on vous raconte »

En tant qu'organisateur, déjà investi ou en devenir, vous participez à la vie du club et pour cela nous vous remercions !

Il a été prouvé que l'organisation de sorties fidélise les adhérents et participe à la création d'une dynamique associative et sociale importante.

De nombreuses, belles amitiés et même plus se sont créées au sein des sorties du SMUS Escalade. En tant qu'organisateur, vous participez à cela.

Merci pour votre investissement !

