

# Assemblée Générale SMUS ESCALADE

**Saison 2024/2025**

Mercredi 26 novembre 2025



# Topo AG



**01** Bilan  
d'activité

---

**02** Bilan  
financier

---

**03** Questions  
diverses

---



# 01

---

# Bilan d'activité

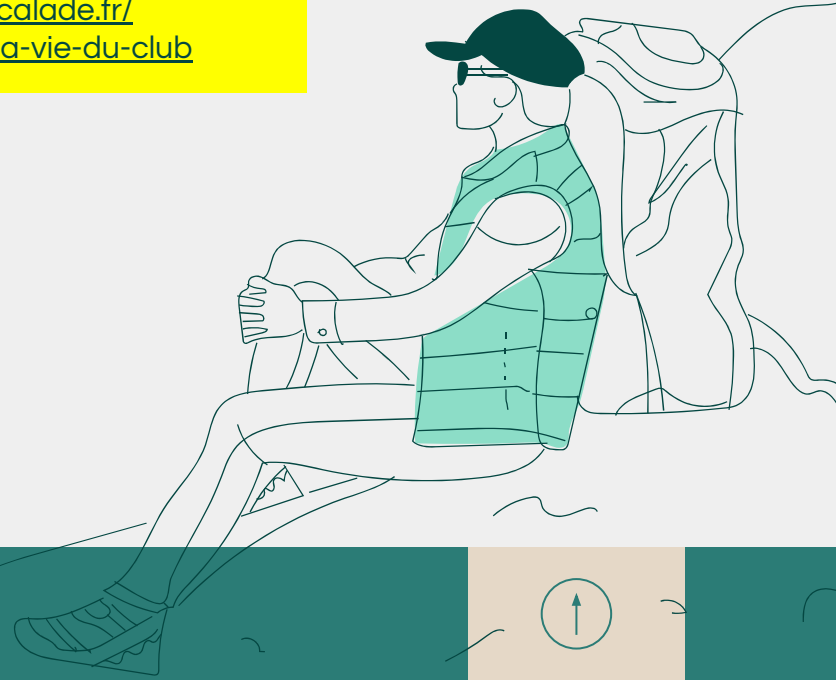
- Les bénévoles
- Les adhérents
- L'école d'escalade
- Les formations
- Les activités
- La communication
- Les sorties adultes
- Les avantages adhérents



# LES BÉNÉVOLES

- Le CD
- Les délégués
- Les organisateurs
- Les démonteurs
- Les laveurs
- Les gestionnaires
- Les ouvreurs
- Les superviseurs
- Les juges
- Les teneurs de buvette
- Etc ...

Participer à la vie du club :  
QRCode sur le tableau  
[smus-escalade.fr/  
participer-a-la-vie-du-club](https://smus-escalade.fr/participer-a-la-vie-du-club)



# LES MEMBRES DU COMITÉ DIRECTEUR 2024-2025

- Etienne GAUTIER – Président
- Claire BONNEFONT – Trésorière
- Christophe POISSON – Secrétaire
- Victoire BASTARDIE
- Éric DEFROCOURT
- Benjamin DELBECQ
- Cécil BERTHIER
- Geneviève LEQUIPAR
- Wilfrid DOMENECH
- Philippe PATAUT
- Philippe RAYGADE
- Valérie IZQUIERDO
- Steve LETORDS

**Compte rendu des CD à la demande,  
inscription sur une liste de diffusion.**

Mail : [etienne.gautier@smus-escalade.fr](mailto:etienne.gautier@smus-escalade.fr)



# LES ADHÉRENTS

2024/2025

**765**

Actuellement

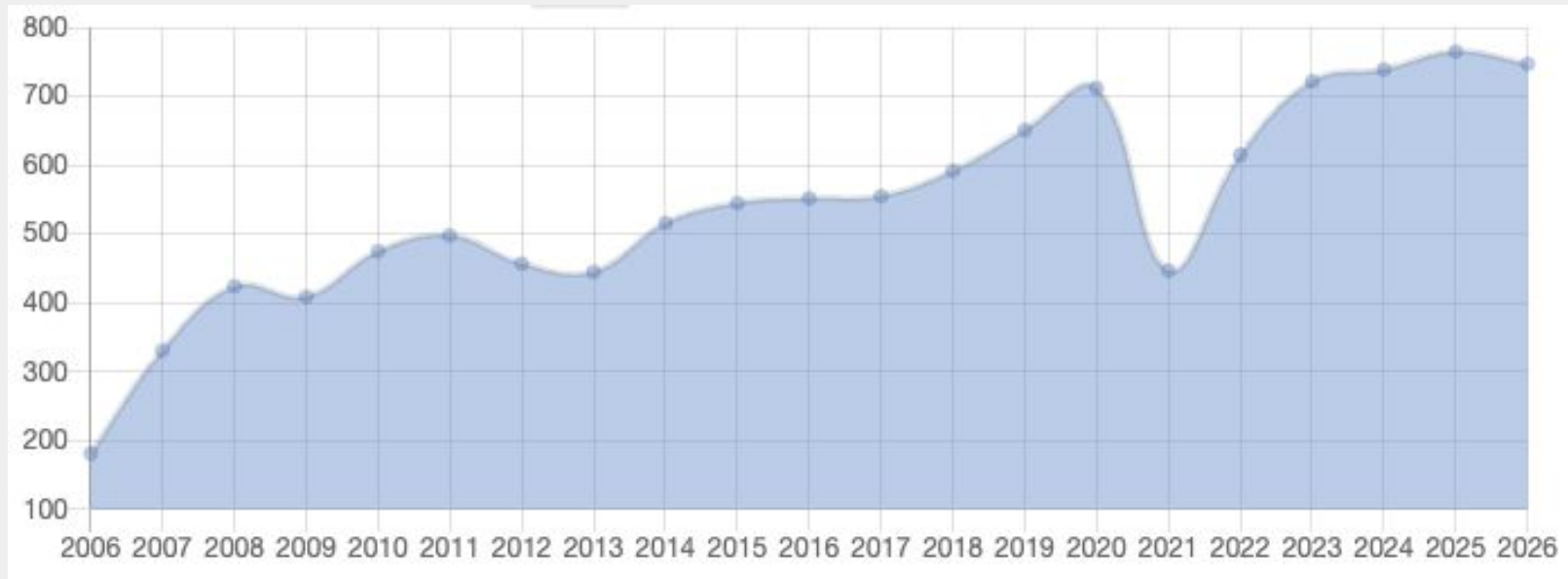
**747**

Saison : 2025	Homme	Femme	Total
Licence(s) Adulte	204	129	333
Licence(s) Jeune	160	234	394
Licence(s) Famille adulte	24	13	37
Licence(s) Famille jeune	1	0	1
<b>TOTAL</b>	<b>389</b>	<b>376</b>	<b>765</b>



# LES ADHÉRENTS

## évolution



# L'école d'escalade

365 élèves

**27**

**(27 en 25/26)**

Cours loisirs  
de 5 à 18 ans

**2**

Groupes Compétitions  
10 à 15 ans  
15 à 99 ans

**4**

**(5 en 25/26)**

Cours loisirs adultes  
de 18 à 99 ans

**3 DE, 1 master Staps et un CQP  
+ des initiateurs SAE du club**

**25/26 : 4 DE et un CQP  
4 CDI et 1 CDD**





# L'école d'escalade

## 1 stage

Pâques  
7 jours – 14 jeunes  
Ardèche

## Diverses sorties

Diverses sorties toute l'année dans  
les salles de région parisienne  
Hardbloc, Roc et Résine, Arkose,  
ClimbUp, Vertical Art



## Participation à la fête du club

**Un événement spécifique école pour le 6 juin 2026**



# L'école d'escalade

## Les compétitions



### 41<sup>e</sup>

club français  
/ 378 classés

### La difficulté

62 participants pour les  
départementaux

- 8 champions départementaux 94 plus 14 podiums
- 2 qualifications au championnat de France (Alice GERARDIN 35e en Séniors F et Romane HAIRault 18e en U18 F)

### Le bloc

35 participants pour les départementaux  
**(45 pour cette année)**

- 4 champions départemental 94 plus 5 podiums
- 1 qualifiée aux championnats de France (Romane HAIRault 44e en U18F)

**Et de nombreuses participations à des opens régionaux et départementaux amicaux.**



# Les formations initiales

Travail d'un groupe de réflexion, passage à 4 jours et réalisation d'un mémo formation. Travail de retour d'expérience à réaliser.

**2023/2024**

**2024/2025**

**2025/2026**

Nombre de nouveaux formés

**91**

**70**

**66**

Nombre de sessions de formation

9

6

7

Période des formations

du 15/9 au 12/12

du 13/9 au 18/10

du 9/9 au 15/10

Nombre d'heures de bénévolat

116

102

126

Nombre de nouveaux  
autonomes validés

18

11

14

Nombre de nouveaux ayant  
nécessité au moins un échange par  
mail pour gérer la formation initiale

58

30

42



# Les formations



---

**16**

Secouristes PSC1  
+ une formation en 2026

---

**1**

Initiateur SAE

---

Expression des désirs de  
formation via le formulaire du  
site internet :  
[smus-escalade.fr/formations](https://smus-escalade.fr/formations)

## Formations organisées par la FFME ouvertes à tous les adhérents

- Formations de juges (bloc et difficulté)
- Formations d'initiateurs
- Formations ouvreurs de club
- Formations dans les autres disciplines de la montagne :
  - > Canyonisme, Montagnisme, Ski-Alpinisme, Alpinisme, Raquette, Randonnée

Le Smus subventionne la majorité de ces formations.



# Les activités

- **VGA Handicap**

Accueil sur 3 samedis dans l'année

Participation des adhérents pour assurer

6 décembre 2025, 17 janvier et 18 avril 2026

- **Téléthon**

Le SMUS ESCALADE participe depuis sa création. 5 décembre 2025

- **Championnat départemental 94**

Les 15 et 16 mars 2025

28 et 29 mars 2026.

- **Speed climbing**

- **Apéro grimpe** 19 décembre 2025

- **Galette des rois** 10 janvier 2026

- **Fête du SMUS** 13 juin 2026

- **JPO** 21 juin 2026

- **Les sorties et les groupes encadrés**  
Les coups de pouces

- **Interclub** 29 novembre 2025



# Les activités

- **2 Concours photo**

- Fin 2024 : Noir et Blanc  
« Entraide en escalade »
- En 2025 :  
« L'eau dans tous ses états »  
**18 participations**

Et en cours

> « Grimpe en salle de bloc »

En couleur et valoriser un mouvement esthétique ou caractéristique, lors d'une grimpe libre ou lors d'une compétition.

La limite fixée est le **25 décembre 2025** et l'exposition le jour de la galette (mais ces dates peuvent être modifiée en fonction des participations).

L'envoi de la photo en format numérique (jpeg) se fait uniquement par mail à :

**smusphoto@gmail.com**



# LES AVANTAGES ADHÉRENTS

- **Ressemelage des chaussons :**  
Changement de prestataire, nouveau coupon...  
mais le reste est inchangé, y compris le prix
- **Achat centralisé de matériels,  
de places de salles privées et de magnésie**
  - Nouveau "le triangle"
  - Attention Limite de deux ans et  
uniquement salles IDF pour ClimbUp



# La vie des murs

Renouvellement de toutes les voies au moins une fois dans l'année, y compris pour "le bloc".

Soit près de 4000 prises démontées, nettoyées puis remontées sur le mur, grâce à la participation d'un très grand nombre de "volontaires" et de tous âges puisque les enfants aident au transport des prises, au tri des vis... plus tous les autres qui aident tout au long des ces 3 étapes !!!

## **Merci à tous**

---

- > Nouveau système de cotation en test avec implication des encadrants pour l'ouverture du bloc
- > Prochain démontage le 14 décembre (Copyroc) puis les 21 et 22 mars (Zone compétition)





# EPI



## Prêt de matériel pour 11 sorties

pour toutes les sorties du club, les adhérents peuvent emprunter gratuitement la majorité du matériel nécessaire.

- Le matériel personnel emporté lors des sorties du club est vérifié par un gestionnaire EPI du club avant le départ ( ce qui a déjà bien fonctionné l'année dernière)

## Achat de matériel



- une corde à double plus légère pour les grandes voies en montagne et 4 longues de viaferrata( qui servent aussi pour les DE).
- Le reste du matériel acheté sert pour les DE.

**Vérification annuelle de l'ensemble du matériel : 6 décembre.**



# Retour sur la com'

---



- Rédaction de la voie du SMUS
  - Prise ou récupération de photos des différents événements pour illustrer la voie et les mettre sur les réseaux sociaux
  - Réalisation d'affiches pour tous les événements et sorties
  - Envoi de mails d'information réguliers
- Mise en ligne sur le fil d'actualité du site des événements et mise à jour du calendrier
  - Sollicitation de retours sur les participations aux événements ou sorties avec les « on vous raconte » mis en ligne sur le site.

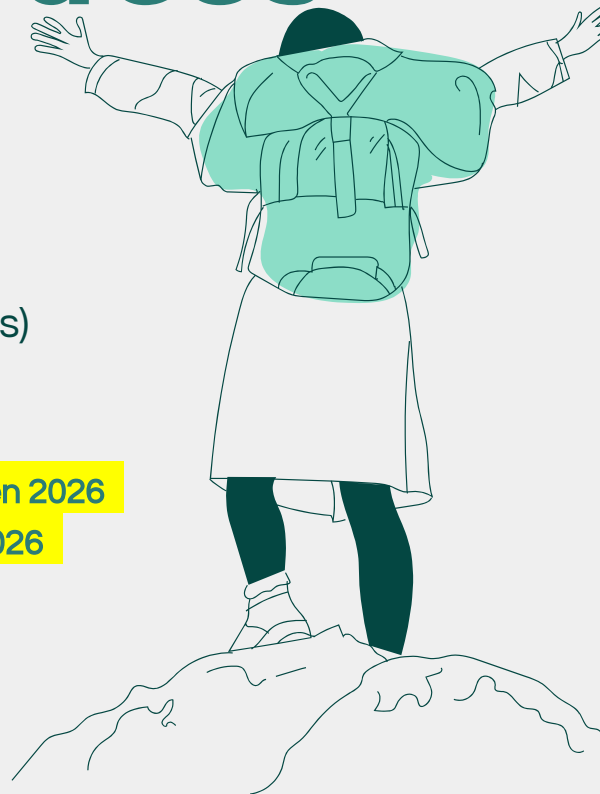


# L'entretien des espaces de grimpe

Lancement du dossier d'entretien des espaces de grimpe :

- Participation financière (2€ par cotisation et 5€ lors des sorties)
- 3 actions en 2024/2025 :
  - Une conférence **Reconduction en 2026**
  - Atelier restauration en forêt de Fontainebleau **Reconduction en 2026**
  - Entretien des accès aux falaises à Cormot **Reconduction en 2026**

**En 2026 : Rééquipement de falaises / Fresque du climat ...**



**Plus d'info : [smus-escalade.fr/les-actions-environnementales](https://smus-escalade.fr/les-actions-environnementales)**



- Cascade de glace
- Ski de rando
- Sortie à la journée falaise débutant
- Camp de printemps (Dentelles de Montmirail)
- Camp jeunes Ardèche
- Groupe Famille
- Sortie Bourgogne
- Sortie Cormot
- Fontainebleau
- Camp d'été (Champagny-la-Vanoise)
- Camp d'été (Bretagne)
- Plus toutes les sorties en salle...

# 7 sorties et 4 camps



# Sorties 2025/26

- Bourgogne Saffres 3-5 octobre 2025
- Saint-Vaast-les-Mèlo : Initiation falaise 5 octobre 2025
- Les Andelys : Passeport Vert/Bleu 8 novembre 2025
- Saint-Vaast-les-Mèlo : Initiation falaise 15 mars 2026
- Passeport Vert/Bleu - Date à déterminer
- Ski de rando 4-7 avril 2026
- Camp jeunes avril 2026
- Camp de Printemps - Toulon - 18-25 avril 2026
- Bourgogne 7-10 mai 2026
- Bourgogne Arnay-le-Duc 14-17 mai 2026
- Clécy 23-25 mai 2026
- Sortie groupe famille 23-25 mai 2026
- Sortie Canyon - massif du Bugey - 23-25 mai 2026
- Camp d'été - Queyras - 4-18 juillet
- Camp d'été - Nevache - 8 - 15 Aout



# Le smus général



Le Smus escalade est une section du SMUS.

Les sections du SMUS :

Le Judo

Le Cyclotourisme

La Gym Dynamic

Le Yoga

L'escalade

La Gymnastique sportive

Le président du SMUS général est démissionnaire à la fin de la saison.

**Des candidats ?**

Plus d'info :

<https://smus94.fr/>





# **Vote**

**du bilan d'activité**



**02**

---

# Rapport financier





COMPTE DE RESULTAT EXERCICE 2024-2025 - le 31 août 2025			
CHARGES		PRODUITS	
<b>Achats matériels escalade</b>	<b>12 308,16</b>	<b>Subventions</b>	<b>8 950,00</b>
Matériel mur	9 544,93	Ministérielle	0,00
Matériels Smus	2 763,23	Département	2 850,00
		Commune	6 100,00
		FFME	<b>0,00</b>
<b>Achats de fournitures</b>	<b>1 022,05</b>	<b>Compétitions organisées et prestations vendues</b>	<b>7 496,58</b>
Petits matériels entretien	<b>0,00</b>	<b>Compétitions</b>	<b>7 496,58</b>
Fournitures administratives	1 022,05	<b>Stages</b>	<b>0,00</b>
<b>Achats pour organisation compétitions</b>	<b>1 630,78</b>		
<b>Achats pour les membres</b>	<b>20 153,00</b>	<b>Ventes aux membres</b>	<b>26 699,69</b>
Matériels	6 520,00	Matériels	6 643,89
Billets	13 633,00	Billets	20 056,00
Vêtements	0,00	Vêtements	<b>0,00</b>
<b>Documentation et formations</b>	<b>1 851,15</b>		
Documentation		<b>Cotisations et options</b>	<b>198 031,01</b>
Formation	1 851,15	Cotisation	65 887,76
<b>Honoraires</b>	<b>0,00</b>	Ecole et groupe compétition	71 900,00
Honoraires mur		Perfectionnement adultes	13 860,00
Honoraires encadrement		FFME	46 383,25
Autres honoraires			
<b>Publicité et relations</b>	<b>645,19</b>		

CHARGES		PRODUITS	
<b>Sorties et stages</b>	<b>38 295,03</b>	<b>Sorties et stages</b>	<b>24 858,48</b>
Jeunes (hors salaire encadr)	7 447,11	Jeunes	7 500,00
Adultes et familles	30 847,92	Adultes et familles	17 358,48
<b>Equipe compétition SMUS</b>	<b>5 397,13</b>		
<b>Vie associative</b>	<b>2 292,99</b>		
<b>Poste, téléphone et Internet</b>	<b>2 164,90</b>		
<b>Frais de personnels</b>	<b>129 335,61</b>		
Salaires	72 443,00		
Cotisations sociales	56 892,61		
<b>Licences FFME et SMUS</b>	<b>46 003,00</b>		
<b>Frais SMUS général</b>	<b>5 520,00</b>		
<b>Frais financiers, assurances et impôts</b>	<b>1 666,98</b>	<b>Autres produits</b>	<b>2 432,38</b>
		Produits financiers	2 432,38
		Produits exceptionnels	0,00
<b>Total</b>	<b>268 285,97</b>	<b>Total</b>	<b>268 468,14</b>
<b>Résultat (excédent)</b>	<b>182,17</b>	<b>Résultat (pertes)</b>	<b>0,00</b>
<b>Total</b>	<b>268 468,14</b>	<b>Total</b>	<b>268 468,14</b>



## Bilan Financier 24-25

	Au 1-09-2024	Au 31-08-2025	Bilan
En caisse	286	338	52
Sur le compte	1225	-1077	-2302
En épargne	81079	83511	2432
Bilan final		182	



Résultats exercice (perte)

0 Résultats exercice (excédent

79 026,48



# **Vote**

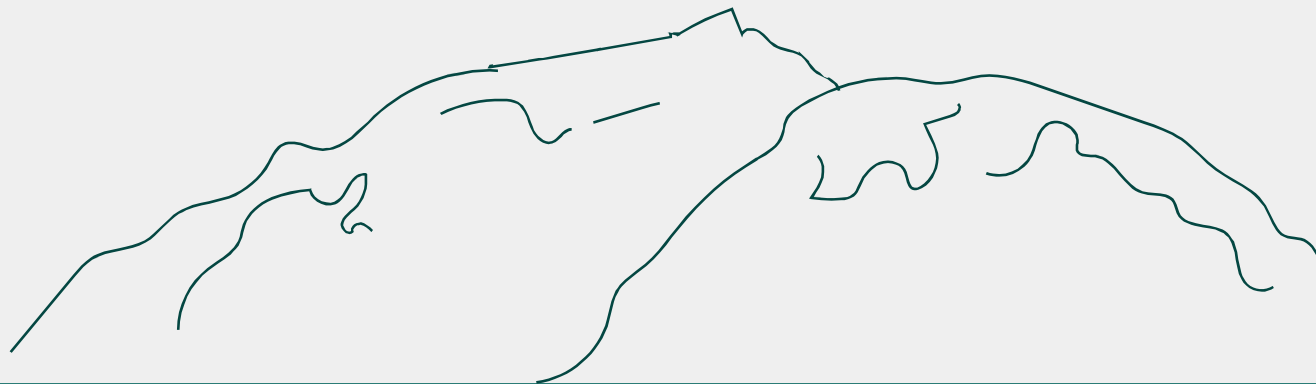
**du rapport financier**



03

---

# Questions diverses





# Bonne grimpe

